

**NATURENS  
RIGE**

## **Rammenotat om ungeindsatsen i Ringkøbing-Skjern Kommune**

■ Juni 2024



## Indhold

Rammenotat om ungeindsatsen i Ringkøbing-Skjern Kommune .....	1
1. Indledning og baggrund.....	3
2. Den fremadrettede ungeindsats i Ringkøbing-Skjern Kommune.....	4
2.1. Forebyggelse og tidlige indsatser .....	5
2.2. Indsatser i samarbejde med frivillige, virksomheder og andre private og offentlige aktører .....	5
2.2.1. Frivillige indsatser .....	5
2.2.2. Samarbejde med virksomheder .....	5
2.2.3. Styrket samarbejde om FGU og STU.....	6
2.2.4. Projekter.....	6
2.3. Kommunale indsatser i og omkring Ungecenter Ringkøbing-Skjern.....	7
2.3.1. Beskæftigelse.....	8
2.3.2. Dagtilbud og Undervisning.....	9
2.3.3. Børn og Familie .....	9
2.3.4. Handicap og Psykiatri .....	10
2.3.5. Sundhed og Omsorg.....	10
2.3.6. Land, By og Kultur .....	11

## 1. Indledning og baggrund

Den kommunale ungeindsats bygger på følgende nationale målsætninger:

- I 2030 skal mindst 90 pct. af de 25-årige have gennemført en ungdomsuddannelse.
- I 2030 skal andelen af unge op til 25 år, som ikke har tilknytning til uddannelse eller arbejdsmarkedet, være halveret.

Med henblik på at indfri de nationale målsætninger er der i Ringkøbing-Skjern Kommune igangsat et arbejde med yderligere at styrke samarbejdet om den kommunale ungeindsats.

I første omgang blev der afholdt en temadag i Byrådet den 7. december 2023. Byrådet drøftede på temadagen en række anbefalinger til at nedbringe antallet af unge uden for uddannelse og job og gav politiske signaler til det videre arbejde med anbefalingerne.

Efterfølgende har en administrativ styregruppe med direktører og fagchefer og en tværgående arbejdsgruppe med repræsentanter fra de relevante fagområder arbejdet videre med anbefalingerne til ungeindsatsen.

Styregruppen og arbejdsgruppen har desuden igangsat et tættere samarbejde med udbydere af Forberedende Grunduddannelse (FGU) og Særligt Tilrettelagt Ungdomsuddannelse (STU) og med kultur- og fritidsområdet i Ringkøbing-Skjern Kommune.

Beskæftigelsesudvalget har sideløbende drøftet ungeindsatsen på udvalgets område på møderne i marts, april og maj 2024. Beskæftigelsesudvalget anbefalede på mødet i maj, at Ringkøbing-Skjern Kommune går videre med at etablere et Ungecenter.

Rammenotatet om ungeindsatsen beskriver, hvordan et kommende Ungecenter Ringkøbing-Skjern kan blive et omdrejningspunkt for ungeindsatsen i Ringkøbing-Skjern Kommune for unge op til 29 år.

Indsætterne før, i og omkring Ungecenteret ligger i forlængelse af Byrådets temadag, drøftelserne i Beskæftigelsesudvalget og arbejdet i styregruppen og arbejdsgruppen.

Indsætterne har således til formål at indfri målsætningen om at nedbringe antallet af unge uden for uddannelse og job.

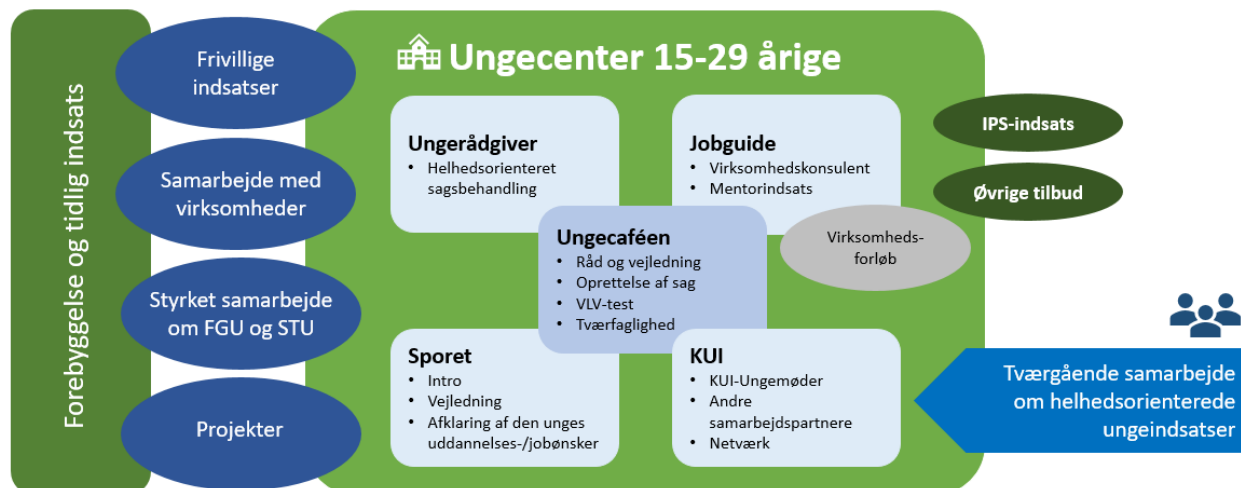
Den fremadrettede ungeindsats rummer bl.a. følgende fordele set fra et borgerperspektiv:

- Styrket helhedsorienteret indsats, tværfaglighed og en mere håndholdt indsats med fokus på den enkelte unges behov.
- Én indgang til Ungecenteret for unge i alderen 15-29 år, som kan have brug for råd og vejledning.
- Flere og mere fleksible tilbud til 15-29-årige unge, idet Ungecenteret rummer en bred vifte af indsatser og fagligheder.
- Frivillige, virksomheder og andre private og offentlige aktører inviteres ind i et langt tættere samarbejde om at indfri målsætningerne i ungeindsatsen.
- Øget fokus på forebyggelse og tidlig indsats, f.eks. fritidsjobstøtte til udsatte elever i grundskolen.
- Styrket samarbejde på tværs af kommunens fagområder, så der bliver færre fagpersoner omkring den unge og en styrket koordinering mellem fagpersonerne.

## 2. Den fremadrettede ungeindsats i Ringkøbing-Skjern Kommune

Den fremadrettede ungeindsats før, i og omkring Ungecenter Ringkøbing-Skjern er vist i figur 1.

**Figur 1: Den fremadrettede ungeindsats før, i og omkring Ungecenter Ringkøbing-Skjern**



Den fremadrettede ungeindsats sætter øget fokus på forebyggelse og tidlig indsats allerede før, at de unge møder Ungecenteret. Dette betyder bl.a.:

- En særlig målrettet skole- og vejledningsindsats fra 8.-10. klasse
- Fritidsjobstøtte til udsatte elever i grundskolen
- KUI-ungeguidenfunktionen understøttes af et tættere tværfagligt samarbejde

Den fremadrettede ungeindsats inviterer frivillige, virksomheder og andre private og offentlige aktører ind i et langt tættere samarbejde om at indfri målsætningerne i ungeindsatsen. Dette betyder bl.a.:

- Styrket samarbejde med frivillige, foreninger og kulturlivet
- Styrket samarbejde om virksomhedsforløb i partnerskaber med lokale virksomheder
- Styrket samarbejde med udbydere af Forberedende Grunduddannelse (FGU) om, at flere unge gennemfører Erhvervsgrunduddannelsen (EGU)

Den fremadrettede ungeindsats tilbyder de unge flere helhedsorienterede og håndholdte indsatser end i dag. Dette betyder bl.a.:

- Jobguider, som har kontakt til de unge i dagtimerne og ved behov om aftenen, således at de unge kan få støtte i forhold til både job, uddannelse og fritidsliv.
- Flere tilbud til 15-17-årige unge ved at bruge muligheder i lov om en aktiv beskæftigelsesindsats, herunder virksomhedsforløb og særligt tilrettelagte projekter, f.eks. autismeindsats.
- Særlig helhedsorienteret indsats for udsatte unge uden for uddannelse og job
- Ungecenteret bliver et videncenter for arbejdet med unge på tværs af kommunale aktører, frivillige og virksomheder.

I det følgende beskrives indsatserne i den fremadrettede ungeindsats – før, i og omkring Ungecenter Ringkøbing-Skjern.

## 2.1. Forebyggelse og tidlige indsatser

Ringkøbing-Skjern Kommune har en række indsatser, som de unge møder inden, at de unge møder den kommunale ungeindsats og indsatserne i og omkring Ungecenteret, f.eks. Pædagogisk Psykologisk Rådgivning (PPR), angstbehandlingsforløbet Cool Kids, indsatser for udsatte familier m.v.

De unge møder den kommunale ungeindsats første gang i 8.-10. klasse i forbindelse med skole- og vejledningsindsatsmøder. Her bliver de unge screenet i forhold til, om de skal tilbydes en særlig målrettet skole- og vejledningsindsats med henblik på, at de unge kan påbegynde og gennemføre en ungdomsuddannelse. Der bliver på skole- og vejledningsindsatsmødet udarbejdet en uddannelsesplan sammen med den unge.

Udover en særlig målrettet skole- og vejledningsindsats kan de unge tilbydes en række andre forebyggende og tidlige indsatser, herunder:

- Fritidsjobstøtte
- Projekt "Ung i uddannelse – Ung i job"
- SPS-støtte/mentor på ungdomsuddannelser
- Forebyggende indsatser fra Familiecenteret
- KUI-ungeguide
- Bag facaden

Hvis den unge ikke kan følge uddannelsesplanen, bliver der indkaldt til et tværfagligt KUI-ungemøde. Der bliver på KUI-ungemødet udarbejdet en fælles koordineret uddannelsesplan sammen med den unge.

## 2.2. Indsatser i samarbejde med frivillige, virksomheder og andre private og offentlige aktører

### 2.2.1. Frivillige indsatser

Der findes en lang række frivillige organisationer, som har indsatser målrettet unge og/eller socialt udsatte.

Ringkøbing-Skjern Kommune samarbejder med en del af disse i dag, f.eks. G-Faktor, Café Montana og Røde Kors Cafeen.

Samtidig findes der en lang række "gratis" tilbud til unge, og det skal i højere grad sikres, at de unge får råd og vejledning om disse muligheder, f.eks. Boblberg og RedenUng, Mindhelper.

Det er et område, som skal videreudvikles i forbindelse med en ny ungeindsats.

### 2.2.2. Samarbejde med virksomheder

Der er et stort samarbejde med virksomhederne i både UU og Beskæftigelse.

I en ny ungeindsats skal der arbejdes på at styrke koordineringen mellem UU og Beskæftigelse, f.eks. ved at virksomhedskonsulenterne også afsøger mulighederne for fritidsjob, når der er opsøgende kontakt til virksomhederne.

Mange virksomheder er positiv indstillet på at gøre en særlig indsats for unge, at der skal arbejdes på at skabe en portefølje af disse virksomheder, så kommunen sammen med disse, skaber de nødvendige rammer for at udsatte unge kan udvikle sig i virksomhedsforløb.

ESG (Environmental, Social and Governance) vinder mere og mere frem, og der er gode muligheder for at lave samarbejdsaftaler med virksomhederne, om særlige forløb til udsatte, ligesom socialøkonomiske virksomheder også er voksende i vores område.

Virksomhedssamarbejdet skal udvikles i et samarbejde med relevante aktører.

### 2.2.3. Styrket samarbejde om FGU og STU

Styregruppen og arbejdsgruppen om den kommunale ungeindsats har som nævnt ovenfor igangsat et tættere samarbejde med udbydere af Forberedende Grunduddannelse (FGU) og Særligt Tilrettelagt Ungdomsuddannelse (STU).

Det styrkede samarbejde med FGU har til formål, at flere unge gennemfører FGU og efterfølgende bliver fast forankret i uddannelse og job. Der bliver desuden et styrket samarbejde om, at flere unge gennemfører Erhvervsgrunduddannelsen (EGU).

Der sker en tættere opfølgning på unge på FGU og et stærkere tværgående samarbejde omkring opfølgningen. Opfølgningssamtaler for unge på FGU sker henholdsvis 3 og 9 måneder efter opstart. Mødedeltagere er Ungdommens Uddannelsesvejledning (UU) og evt. andre kommunale samarbejdspartnere. Hvis der er risiko for frafald, indkalder FGU indkalder til opfølgningssamtaler. Ungerådgiver fra Beskæftigelse indkaldes, hvis der er brug for rådgivning om indsatser fra Beskæftigelse.

UU faciliterer kontakt, aftaler og besøg mellem de kommunale fagområder og ungdomsuddannelser og FGU, herunder Rusmiddelcentret, Vendepunktet, SSP m.fl.

Opfølgningssamtaler for unge på STU gennemføres 12-14 måneder før afslutning af STU med henblik på at tilrettelægge det sidste år af STU og igen 3-6 måneder før afslutning af STU med henblik på at fastlægge planen efter STU-forløbet.

Ungerådgiver fra Beskæftigelse/rådgiver fra Handicap og Psykiatri deltager i opfølgningsmøderne for at sikre den gode overgang efter STU-forløbet.

### 2.2.4. Projekter

En ny ungeindsats vil give nye muligheder for at skabe særlige midlertidige projekter for grupper af unge.

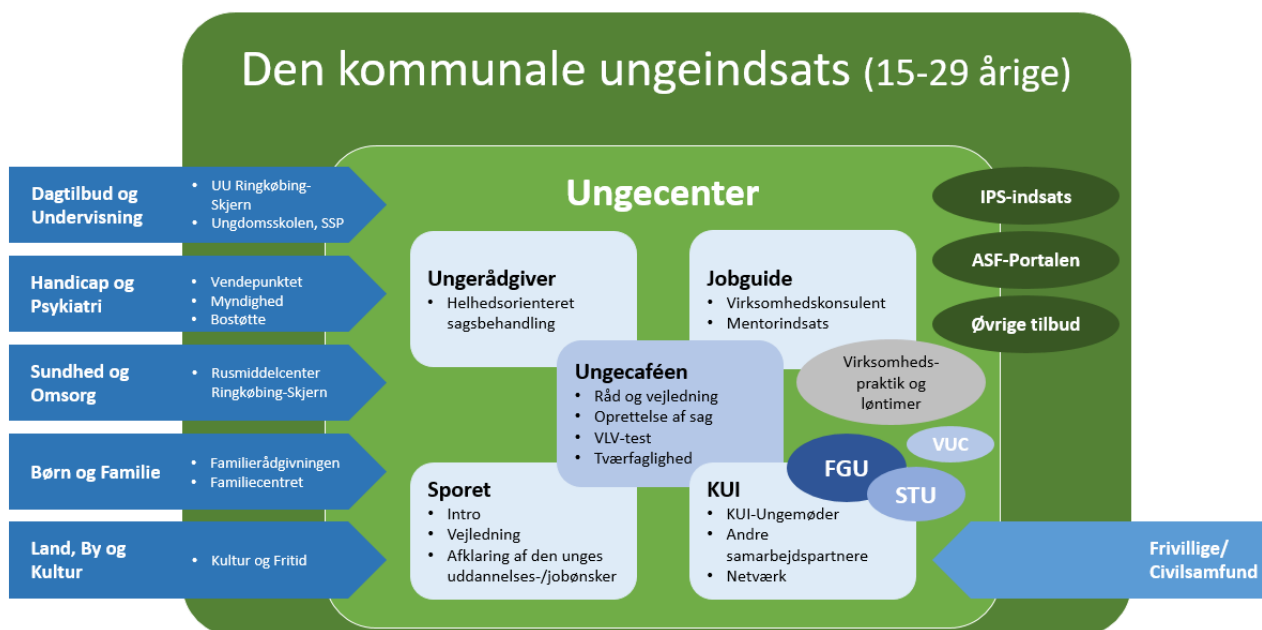
For tiden er der et 2-årigt projekt for unge med autisme, forløbet er oprettet efter Lov om en aktiv beskæftigelsesindsats, hvor målgruppen også er unge under 18 år. Der er andre grupper, hvor det kan være aktuelt lave særlige forløb, der kan være unge med misbrug, unge med angst eller unge som motiveres af sportsligt aktivitet.

Der er mange institutioner, frivillige og foreninger/klubber, som gerne vil samarbejde om at lave særlige projekter, f.eks. Erhvervsskolen Vestjylland og FCM Samfund.

### 2.3. Kommunale indsats i og omkring Ungecenter Ringkøbing-Skjern

Figur 2 viser en oversigt over de kommunale indsats i og omkring Ungecenter Ringkøbing-Skjern.

**Figur 2: Kommunale indsats i og omkring Ungecenter Ringkøbing-Skjern**



Ungecenteret bliver som nævnt ovenfor et videncenter for arbejdet med unge på tværs af kommunale aktører, frivillige og virksomheder.

Den Kommunale Ungeindsats (KUI) får en fast base i Ungecenter Ringkøbing-Skjern. Dette handler både om kontorpladser, lokale til afholdelse af KUI-Ungemøder og som lokation for det tværfaglige samarbejde om og med Den Forberedende Grunduddannelse (FGU) og Særlig Tilrettelagt Ungdomsuddannelse (STU) samt andre KUI-samarbejdspartnere og netværk.

Det tværgående og helhedsorienterede samarbejde om 15-17-årige, der ikke umiddelbart kommer i ordinær uddannelse eller job, udvikles og styrkes. Der bliver fremadrettet flere tilbud til 15-17-årige unge ved at bruge muligheder i lov om en aktiv beskæftigelsesindsats, herunder virksomhedsforløb og særligt tilrettelagte projekter, f.eks. autismeindsats.

Udsatte unge uden for uddannelse og job tilbydes en særlig helhedsorienteret indsats. Dette sker i en erkendelse af, at nogle unge har så komplekse udfordringer, at der skal et særligt fokus og en helt særlig håndholdt og helhedsorienteret indsats til, for at hjælpe den unge videre.

I den særlig helhedsorienterede indsats skal der anvendes redskaber, som:

- En særlig screening til målgruppen ud fra fælles fastlagte kriterier
- Fælles helhedsorienterede planer med koordinerede indsats
- Færre kontaktpersoner omkring den unge og et mere koordineret samarbejde mellem fagpersonerne omkring den unge. Tydelig afklaring af, hvilken kontaktperson, der lige nu 'er den' i sagen.
- Fokus på, sammen med de unge, at opbygge samarbejde med netværk, frivillige og virksomheder.

Ungecenter Ringkøbing-Skjern er et oplagt sted at koordinere særlige helhedsorienterede indsats for udsatte unge, eftersom mange af de fagpersoner, som arbejder med de unge, er en del af det faglige bofællesskab i Ungecenteret.

I det følgende beskrives en række kommunale indsatser, som med fordel kan være en del af det faglige bofællesskab i Ungecenteret.

### 2.3.1. Beskæftigelse

#### Beskæftigelsesindsatsen i det kommende ungecenter

Hele uddannelseshjælpsområdet flytter fra jobcentret på Finderupsvej og ind i Ungecenter Ringkøbing-Skjern. Ungerådgiverne og faglig koordinator for uddannelseshjælp får alle deres faste base i ungecentret og deltager i det helhedsorienterede og tværfaglige samarbejde omkring de unge.

#### Ungerådgiver

I Ungecenter Ringkøbing-Skjern vil jobcentret tildele alle unge med en aktiv sag, med undtagelse af de åbenlyst uddannelsesparate, en ungerådgiver, der koordinerer indsatserne.

Jobcentret vurderer, at der er brug for koordinering og tæt opfølgning af indsatserne i de unges sager. Med stigende kompleksitet i de unges udfordringer, i lovgivningen, i uddannelsessystemet, på arbejdsmarkedet og i sundhedssystemet er der brug for en ungerådgiver, som 'tager teten' i en håndholdt helhedsorienteret indsats, der skal koordineres tværgående i de kommunale fagområder, og i mange tilfælde også med eksterne aktører.

#### Jobguide

Funktionen som jobguide er et nyt initiativ. Jobguiderne ansættes i Beskæftigelse, og vil have arbejdssted sammen med ungerådgiverne og faglig koordinator for uddannelseshjælp i det nye ungecenter. De opgaver, som en jobguide skal varetage vil være en blanding af opgaverne for en virksomhedskonsulent og en mentor. Eksempler på konkret støtte og hjælp, den unge kan få af sin jobguide:

- Ved behov for en ekstra håndholdt indsats, kan jobguiden følge med den unge ud i det virksomhedsrettede forløb de første dage.
- Hjælp til jobsøgning, udarbejdelse af CV, kontakt til virksomhed
- Kommunikation: Træne jobsamtalen, støtte til at sætte ord på situationer, der er vanskelige for den unge i forbindelse med deltagelse i et arbejdsfællesskab, træne redskaber til konflikthåndtering.
- Støtte op om tværgående indsatser ved bl.a. at minde om aftaler eller følge med den unge til aftaler
- Bygge bro til forenings- og fritidsliv og holde fast i relevante frivillige indsatser i overgange
- Støtte i overgangen til ordinær uddannelse eller arbejde (efterværn)

Samarbejdet med netværk og frivillige betyder, at arbejdstiden for en jobguide nogle gange kan ligge uden for traditionel kontortid.

#### Ungecaféen

Der etableres en ungecafé i ungecentret. Ungecaféen er som udgangspunkt et sted, den unge kan 'droppe ind' for at få råd og vejledning om uddannelse, ledige jobs, jobsøgning og støttemuligheder for unge i kommunen mv. Den unge behøver ikke have en sag for at få adgang til råd og vejledning i Ungecaféen.

For nogle unge vil vejledningen og hjælpen i Ungecaféen være nok til, at de kan bevæge sig videre i livet, for andre unge vil besøget medføre, at den unge ønsker at ansøge om uddannelseshjælp og der oprettes en uddannelseshjælpsag. Her vil den unge allerede ved oprettelsen af sagen i Ungecaféen gennemføre en læse-, skrive, regnetest, således at ventetiden for den unges opstart i indsats bliver så kort som mulig.

Vi forestiller os, at Ungecaféen er ungecentrets 'hjerter', hvor der altid sidder medarbejdere fra Beskæftigelse - og gerne også andre - klar til at tage imod de unge, der møder op. Andre kan både være



andre kommunale fagområder, men også frivillige og andre tilbud, der understøtter unge i de behov, de har for at komme tættere på uddannelse eller arbejde.

Eksempler på mulige tilbud og aktiviteter, som de unge også kan møde i Ungecaféen:

- Uddannelsesinstitutioner, der fortæller om uddannelsesmuligheder (UCRS, Social- og sundhedsskolen mv.)
- Uddannelsesambassadør (vedr. vokselever mm.)
- Socioøkonomiske virksomheder
- Mini-jobmesse med virksomheder, der mangler arbejdskraft

#### Sporet eller et tilsvarende tilbud

Virksomhedsrettede forløb skal være den primære indsats for ledige udsatte unge i det nye ungecenter. Jobcentret vurderer dog, at der fortsat vil være et behov for et visitationstilbud i den nye ungeindsats. I dag anvendes visitationstilbuddet 'Sporet' på UCRS Broen.

Sporet eller et tilsvarende tilbud har en vigtig rolle, fordi langt de fleste unge har brug for hjælp og støtte til det individuelle arbejde med at afdække, om den unge ønsker en plan med et uddannelsesmål eller et jobmål, og dernæst hvad målet mere konkret skal være.

Den nærmere tilrettelæggelse af tilbuddet skal der arbejdes videre med i forbindelse med etableringen af ungecentret. Dette kan betyde en justering af både indhold, varighed og timetal.

Formålet med visitationstilbuddet i Ungecenter er på nuværende tidspunkt tænkt som:

- De unge målgruppevurderes til FGU (måske skal det ligge i Ungecaféen).
- De unge skal vejledes og opnå tilstrækkelig viden, om mulighederne for uddannelse og job til at kunne træffe et fremtidsvalg på et oplyst grundlag i løbet af de 5 uger.
- De unge afslutter visitationstilbuddet med en gennemarbejdet plan med et fastlagt mål. Et uddannelsesmål eller et jobmål.
- Nogle unge afsluttes direkte fra tilbuddet til uddannelse (herunder FGU) eller sekundært til et job

Allerede mens den unge deltager i visitationstilbuddet, vil der kunne tilknyttes en jobguide.

#### 2.3.2. Dagtilbud og Undervisning

Dagtilbud og Undervisning ønsker en kontorplads til ungeguider på Ungecentret og dertilhørende mulighed for at booke mødelokale.

Derudover vil uddannelsesvejledningen, som varetager uddannelsesvejledningen af unge på uddannelseshjælp, være tilstede, når der er behov for vejledning.

Uddannelsesvejlederne ønsker at kunne benytte Ungecentret, som en mulighed for at kunne arbejde administrativt, mødes med unge og arbejde tværfagligt med andre fagområder.

SSP ønsker at have mulighed for at kunne booke mødelokale til afholdelse af møder, vil gerne indgå i netværk og deltage ved møder i Ungecentret og vil gerne kunne benytte mødelokale eller lignende til at sætte sig og arbejde og herved være en del af Ungecentret.

#### 2.3.3. Børn og Familie

Børn og Familie ønsker ungevenlige, fysiske rammer, hvor der er mulighed for at afholde samtaler med de unge. Til det formål ønskes mødelokaler samt et fællesområde.

Familiecentrets familiekonsulenter, der er kontaktpersoner for de unge, vil varetage samtaler og aktiviteter sammen med de unge, både individuelt og i grupper. Familiekonsulenterne ønsker at det er muligt at have en fast base/arbejdsplads til administrativt arbejde.

Familiekonsulenterne vil gerne indgå i det tværfaglige samarbejde sammen med andre fagområder og ønsker, at stedet skal fungere som et kraftcenter, hvor unge og samarbejdspartnere naturligt mødes og finde gode løsninger til gavn for de unge og deres fremtid.

Familierådgivningen ønsker at deltage i møder i Ungecentret, herunder at kunne booke mødelokaler. Derudover ønsker Familierådgivningen at stille sig til rådighed for åben rådgivning og vejledning for de unge i samarbejde med andre faggrupper i nærmere definerede tidsrum. Familierådgivningen har brug for kontorplads til rådgivere for at kunne arbejde administrativt i Ungecentret.

#### 2.3.4. Handicap og Psykiatri

En del af Forvisitationen og Vendepunktet vil kunne være en del af Ungecentret. Det vil helt konkret være de medarbejdere og borgere, som er tilknyttet YourTurn forløbet, som er et særligt tilrettelagt forløb for de 17-25-årige. Udover medarbejderne tilknyttet YourTurn er der andre medarbejdere, som har forløb med andre unge i samme aldersgruppe. Disse forløb er ordinære rådgivnings- eller mestringsforløb, idet disse unge ikke kan håndtere at være i et gruppeforløb på grund af psykiske udfordringer eller deres forløb er omkring nogle helt målrettede problematikker.

Den resterende del af forvisitationen og Vendepunktet vil ikke kunne være en del af Ungecentret, eftersom målgruppen er borgere over 25 år, men et lokalefællesskab kunne være en mulighed.

Der er ca. 100-125 unge igennem Vendepunktet i løbet af et år. Der er 2 medarbejdere tilknyttet YourTurn forløbet. De unge, der ikke er i YourTurn forløbet, er fordelt mellem de resterende medarbejdere. Der er 11 medarbejdere tilknyttet Forvisitationen og Vendepunktet.

Rådgivere i Myndighed og medarbejdere fra bostøtten har ligeledes arbejdsopgaver med flere af de unge borgere. Derfor kan de med fordel have en fleksibel arbejdsplads i Ungecenteret, så de arbejder der ad hoc.

#### 2.3.5. Sundhed og Omsorg

Rusmiddelcentret er en del af Sundhedscenter Vest i Sundhed og Omsorg. Rusmiddelcentret har gode erfaringer med at være tilstede, der hvor de unge har deres daglige gang. En fast rusmiddelbehandler kan således have arbejdsdage 1-2 gange ugentligt i et kommende Ungecenter.

Rusmiddelbehandlerens opgaver er følgende:

- Råd og vejlednings samtaler med de unge. Åben Rådgivning.
- Eventuelle behandlingssamtaler
- Eventuelle gruppetilbud
- Sparring med samarbejdspartnere, hvis der er tanker om rusmiddelforbrug. Tættere, og mere kontinuerlig sparring, kan gøre, at vi i højere grad husker hinanden og hinandens tilbud.
- Deltage "som informant" på ungemøde for at gøre adgangen til Rusmiddelbehandling lettere.
- Eventuelle pårørende (gruppe) tilbud til de unges forældre og søskende

Udover en fast rusmiddelbehandler kan rådgivningsforløbet Kompasset med fordel placeres i Ungecenteret. Dette kunne være med til at afhjælpe rekrutteringsvanskeligheder.

### 2.3.6. Land, By og Kultur

Kultur- og Fritidsudvalget er en del af den politiske forankring af og opfølgning på ungeindsatsen.

Den administrative styregruppe og arbejdsgruppe har derfor igangsat et samarbejde med Kultur og Fritid om, hvilken rolle kultur- og fritidsområdet kan have i ungeindsatsen i Ringkøbing-Skjern Kommune. Styregruppen og arbejdsgruppen arbejder videre med at udvikle dette samarbejde i efteråret 2024.